

Best-Nr.  
**823**

# Sopro TDS 823

## TurboDichtlaag 2-K



Snel verhardende, 2 componenten, flexibele, cementgebonden, zwaar belastbare dichtlaag (MDS) voor het vervaardigen van scheuroverbruggende afdichtingen. Voor het afdichten van balkons, loggia en gangen conform DIN 18 531 deel 5, voor het afdichten van aarde rakende bouwdelen conform DIN 18 533 deel 3, voor het afdichten van ruimten binnenshuis conform DIN 18 534 deel 3 alsook voor het afdichten van reservoirs en bekkens conform DIN 18 535 deel 3.

- wand en vloer, binnen en buiten
- snel verhardend (ca. 2 uur per laag), speciaal voor de koude jaargetijden
- reeds na ca. 2 uur regenvast
- reeds na 6 uur 3 bar drukwaterdicht
- zeer flexibel, reeds na 6 uur scheuroverbruggend
- voor balkons en terrassen
- voor vochtige en natte ruimten
- voor reservoirs en bekkens
- voor aarde rakende bouwdelen
- lichte en romige verwerking
- waterdampdoorlatend, met vezels versterkt, koude flexibel
- rol-, smeer-, spuit- en strijkbaar
- geteste koude flexibiliteit tot -20 °C: Klasse CM02P conform DIN EN 14 891
- Chromaatarm volgens verordening (EG) Nr. 1907/2006, aanhangsel XVII

### Toepassing

Vervaardigen van systeemafdichtingen binnenshuis (bijv. douches, wasruimten, toiletten) conform DIN 18 534 deel 3 in de waterinwerkingsklassen W0-I „Gering“, W1-I „Matig“, W2-I „Hoog“ en W3-I „Zeer hoog“ (voldoet aan belastingsklassen A en A0 conform bouwregellijst alsook ZDB merkblad).

Vervaardiging van systeemafdichtingen in reservoirs en bekkens (bijv. zwembaden) conform DIN 18 535 deel 3 in de waterinwerkingsklassen W1-B „Tot 4 m waterzuil“ (voldoet aan belastingsklasse B conform bouwregellijst).

Beschermt aarde rakende bouwdelen (bijv. buitenwanden van kelders) conform DIN 18 533 deel 3 duurzaam bij de toepassing W1-E<sup>1)</sup> „Bodem vochtigheid en niet drukkend water“, W2.1-E<sup>2)</sup> „Matige inwerking van drukkend water“, W3-E<sup>1)</sup> „Niet drukkend water op met aarde bedolven platen“ en W4-E<sup>1)</sup> „Spatwater op de plinten alsook capillair water in en onder aarde rakende wanden“ (in aanleuning op DIN 18 195). Ook geschikt als contactlaag op oude bitumen- en teerpekafdichtingen voor de navolgende afdichting met Sopro Bitumen-Diklagen.

Afdichting van balkons, loggia en gangen conform DIN 18 531 deel 5 (voldoet aan belastingsklasse B0 conform ZDB merkblad).

Ook geschikt voor het waterdicht verlijmen van de stootnaden van de Sopro AEB® en overlappingen van Sopro Afdichtingsrollen, Sopro Afdichtbanden en Sopro Vormdelen.

Minerale ondergronden van beton, lichtbeton, gasbeton, cement- en kalkcementstuc, gipskarton- en gipsvezelplaten, stuc- en metselcementstucwerk, opgevoegd metselwerk (geen gemengd metselwerk); cementdekvloeren, calciumsulfaatdekvloeren (anhydriet- en anhydriet-gietvloeren), droge dekvloeren; oude keramische vloeren.

10 kg poedercomponent A : 10 kg vloeistofcomponent B; voldoet aan 1 : 1 in gewichtsdelen  
4,5 kg poedercomponent A : 4,5 kg vloeistofcomponent B; voldoet aan 1 : 1 in gewichtsdelen

<sup>1)</sup> Scheurklasse R1-E alsook ruimte benuttingsklasse RN1-E tot RN2-E.  
Ondergronden met de scheurklasse R2-E als bijzondere constructie.

<sup>2)</sup> Als bijzondere constructie

### Geschikte ondergronden

### Mengverhouding

**Laagdikte/Verbruik**

laagdikten in 2 lagen aanbrengen conform de regels van de techniek:

Waterinwerkingsklasse	min. droge laagdikte	min. natte laagdikte	Verbruik per mm droge laagdikte
W0-I tot W3-I	2,0 mm	2,6 mm	1,6 kg/m <sup>2</sup>
W1-B	2,0 mm	2,6 mm	1,6 kg/m <sup>2</sup>
W1-E,W2.1-E, W3-E, W4-E	2,0 mm	2,6 mm	1,6 kg/m <sup>2</sup>
DIN 18 531 Deel 5	2,0 mm	2,6 mm	1,6 kg/m <sup>2</sup>
stootverlijming AEB 640 / AB 978 (5 cm)	–	–	70 – 100 g/lfm
verlijming AEB 641	–	–	180 – 240 g/lfm

De minerale dichtlaag moet de regels van de techniek in minstens twee lagen aangebracht worden.

De aangegeven verbruikswaarden zijn minimale waarden. Een separate, vakkundige egalisatie van de ondergrond, bijv. door een kraslaag, wordt voorzien. Conform DIN-Norm is om de minimale droge laagdikte  $d_{min}$  zeker te stellen een (kalkulatorischer) dikte toeslag noodzakelijk, welke minstens 25 % van  $d_{min}$  moet bedragen. Het meerverbruik voor een dikte toeslag van 25 % wordt berekend op basis van het verbruik voor de vereiste minimale droge laagdikte  $d_{min} \times 0,25$ .

**Verwerkingstijd**

30 – 40 minuten; opgesteven afdichtingsmassa mag niet met water of vers materiaal opnieuw verwerkbaar gemaakt worden

**Droogtijd/regenvast**

ca. 2 uur per laag

**Verwerkingstemperatuur**

vanaf +5°C tot +25°C verwerkbaar

**Beloopbaar**

na 2–3 uur

**Drukwater inwerking**

na ca. 2 dagen

**Opslag**

in ongeopende originele verpakking droog en vorstvrij op pallet;  
component A (poeder component): ca. 12 maanden houdbaar,  
component B (vloeibaar component): ca. 12 maanden houdbaar

**Levervorm**

Zak 10 kg poedercomponent A + kan 10 kg vloeibaar component B  
Zak 4,5 kg poedercomponent A + kan 4,5 kg vloeibaar component B  
Combinatieverpakking 9 kg  
Combinatieverpakking 20 kg

**Voorbereiding van de ondergrond**

De ondergrond moet draagkrachtig, vormvast, vrij van gapende scheuren en hechttingsverminderende stoffen (zoals stof, olie, was, oplosmiddelen, uitslag, lak- en verfresten en oude lijmrestanten) zijn. Hoeken en inkepingen die kunnen afbreken afronden met een doorsnee van 4 cm zodat er geen vervormingen kunnen ontstaan. Sopro TurboDichtlaag enkel op overlopende ondergronden aanbrengen die geen zet- of vervorming spanning geven. Aanwezige scheuren in vloeren zodanig van Sopro Giethars voorzien, dat deze sterkte kan overdragen.

Let er op dat bij wand- en vloerdoervoeringen, aansluit- en dilatatievoegen de toepassing van Sopro Gummimanchet wand, Sopro Gummimanchet vloer en Sopro Gummiband nodig zijn. Voor een waterdichte verlijming van de overlappings van Sopro afdichtrollen, alsook de overlappings van de afdichthoeken bevelen wij Sopro Turbo Dichtlaag 2-K aan.

Voor zover geen voorstrijk toegepast wordt, moeten cementgebonden ondergronden zo voorbevochtigt worden, dat ze voor het aanbrengen van een laag Sopro TurboDichtlaag 2-K matig vochtig zijn. Bij nieuwe, niet vervuilde, cementgebonden ondergronden is een eenmalige voorbevochtiging afdoende.

**Voorstrijk**

**Sopro Voorstrijk:** Cementdekvloeren, Calciumsulfaatdekvloeren (anhydriet- en anhydrietvloevloeren), Droge dekvloeren, Gips wandbouwplaten, Gipskarton/stootvoegen en afsmeringen, Gipsvezelplaten, Gipsstuc, sterk of verschillend zuigend gasbeton (binnen), Cement- en kalkcementstuc, Stuc vervaardigt uit stuc- en muurbinders, volvoegig metselwerk

**Sopro HechtPrimer S:** gladde ondergronden en ondegonden met gesloten poriën als bijv. oude tegels, terazzo, natuursteen en betonsteen, oude lijmresten van pvc- of tapijt. S.v.p. het technische informatieblad en de testrapporten van Sopro Voorstrijk in acht nemen!

## Verwerking

In een schone mengkuip het vloeistofcomponent B met het poedercomponent A machinaal, klontvrij mengen tot er een homogene goed verwerkbaar consistentie is bereikt.

De mengverhouding van 1 : 1 in gewichtsdelen precies aanhouden.

Na een rijtijd van 3 -5 minuten nogmaals krachtig doorroeren.

Sopro Turbo Dichtlaag 2-K in twee arbeidsgangen in een natte laagdikte van respectievelijk 1,3 mm voldoende op de vochtige ondergrond door smeren, strijken, rollen of spuiten opbrengen. Om een goed rolbare consistentie te bereiken kan tot max. 200 ml water (of 2%) op 10 kg vloeibaar component B (of 90 ml op 4,5 kg vloeibaar component B) worden toegevoegd.

De tweede laag kan na ca. 2 uur en na controle op fouten op de eerste laag aangebracht worden. De dichtlaag moet in ieder geval de voor de belastingsaard verlangde minimale laagdikte bereiken.

Let er op dat in hoeken, kanten, gaten en doorvoeringen zorgvuldig een dichtlaag wordt aangebracht. Sopro Turbo Dichtlaag 2-K is spuitbaar. Wij bevelen hiervoor het apparaat PC 830 PlastCoat van de Firma Wagner aan. De verse dichtlaag moet ca. 2 uur worden beschermt tegen directe zon, regen of vorst. Bij de afdichting in zwembaden, de proefvulling reeds na 2 dagen. Onder water moet men erop letten, dat bij het afdichten van bouwwerkvoegen enkel doorlopende afdichtrollen worden gebruikt (stukken moeten worden vermeden).

Volgt op de afdichting een laag cementstuc (bijv. Sopro RAP 2), dan moet als voorbereiding van de ondergrond eerst tegelijm (bijv. Sopro's No. 1) op de uitgeharde afdichting opgezet worden. Deze tandlaag moet minstens 48 uur uitharden.

## Bijzondere opmerking

**Testen van de laagdikten en de uitharding:** conform DIN 18 195 bijblad 2 moet het aanhouden van de vereiste laagdikten door de controle van de hoeveelheid aangebracht materiaal per m<sup>2</sup> en natte laagdikte bij de verwerking zeker gesteld worden.

## Gereedschap

Gladspaan, tandspaan, lamsvachtroller, kwast, borstel;  
Gereedschap onmiddellijk na gebruik met water reinigen, uitgehard enkel mechanisch.

## Resultaten van testen

Zijn gemeten bij +23°C en 50% relatieve luchtvochtigheid.  
Hogere temperaturen verkorten, lagere verlengen deze waarden.

## Keuring- en testrapporten

Duitse testrapporten op aanvraag beschikbaar.

## Licentie

**EMICODE volgens GEV: EC1<sup>PLUS</sup> R zeer emissie-arm<sup>PLUS</sup>**

## Veiligheid

**Component A** (poedercomponent):  
Kenmerking conform verordening (EG) Nr. 1272/2008 (CLP)  
GHS05

**Signaalwoord: Gevaar**

Bevat Portlandcement. Reageert met vocht/water sterk alkalisch, daarom huid en ogen beschermen. De bij de omgang met bouwmaterialen/chemicaliën gewoontelijke voorzorgsmaatregelen moeten in acht worden genomen.

**Gevaarszinnen: H315** Veroorzaakt huidirritatie. **H318** Veroorzaakt ernstig oogletsel.

**Veiligheidsrichtlijnen: P102** Buiten het bereik van kinderen houden. **P261** Inademing van stof vermijden. **P280** Beschermende handschoenen/beschermende kleding/oogbescherming/gelaatsbescherming dragen. **P302+P352** BIJ CONTACT MET DE HUID: Met veel water en zeep wassen. **P305+P351+ P338** BIJ CONTACT MET DE OGEN: Voorzichtig afspoelen met water gedurende een aantal minuten. Contactlenzen verwijderen, indien mogelijk. Blijven spoelen. **P310** Onmiddellijk een ANTI-GIFCENTRUM of een arts raadplegen. **P332+P313** Bij huidirritatie: Een arts raadplegen.

**GISCODE ZP1** · Chromaatarm volgens verordening (EG) Nr. 1907/2006, aanhangsel XVII

**Component B** (vloeibaar component):

Opmerking voor uw veiligheid Geen gevaarlijke stof conform verordening (EG) Nr. 1272/2008 (CLP). De bij de omgang met bouwmaterialen/chemicaliën gewoontelijke voorzorgsmaatregelen moeten in acht worden genomen. **EUH208** Bevat Biozideproducten: 1,2-Benzisothiazol-3(2H)- on; mengsel van 5-Chloor-2-methyl-2H-isothiazol-3-on [EG nr. 247-500-7] en 2-Methyl-2H-isothiazol-3-on [EG nr. 220-239-6] (3:1). Kan een allergische reactie veroorzaken. **EUH210** Veiligheidsinformatieblad op verzoek verkrijgbaar. **P102** Buiten het bereik van kinderen houden.

**GISCODE M-GP01**

## CE-Kenmerking

 0761	 Sopro Bauchemie GmbH Biebricher Straße 74 – 65203 Wiesbaden (Germany) www.sopro.com
	14 CPR-DE3/0823-1.nld EN 14 891:2013 Sopro Turbo-Dichtlaag 2-K TDS 823 Vloeibaar te verwerken waterdicht product uit met polymeren gewijzigde cementmortel (CM) voor de toepassing onder keramische tegels en platen voor wand en vloer buitenshuis en in zwembaden (verlijmt met lijm C2 volgens EN 12 004)
Hechtsterkte bij aanvang	≥ 0,5 N/mm <sup>2</sup>
Hechtsterkte na contact met water	≥ 0,5 N/mm <sup>2</sup>
Hechtsterkte na veroudering door warmte	≥ 0,5 N/mm <sup>2</sup>
Hechtsterkte na contact met kalkwater	≥ 0,5 N/mm <sup>2</sup>
Hechtsterkte na vorst/dooi-wissel belasting	≥ 0,5 N/mm <sup>2</sup>
Waterdichtheid	geen penetratie
Scheuroverbrugging bij normale omstandigheden	≥ 0,75 mm
Vrijkomen van gevaarlijke stoffen	zie ZGB

De in deze informatie opgenomen opgaven zijn productomschrijvingen. Zij geven algemene opmerkingen op basis van onze ervaringen en testen weer en houden geen rekening met het concrete toepassingsgeval. Uit deze informatie kunnen geen aanspraken herleid worden. Neemt u zo nodig contact op met een van onze adviseurs. De meest actuele versie van deze productinformatie alsook het momenteel geldige veiligheidsinformatieblad volgens EG-verordening 1907/2006, kunt u vinden op [www.soprov.nl](http://www.soprov.nl)

## Verwerking van Sopro TurboDichtlaag 2-K op balkons en terrassen



1 Schoonmaken van de voorbereide even ondergrond.



2 Gieten van het vloeibare component van de Sopro TurboDichtlaag 2-K in een schone emmer.



3 Toevoegen van het droge component van de Sopro Turbodichtlaag 2-K.



4 Voorbevochtigen van de ondergrond buitenshuis voor het navolgend aanbrengen van de Sopro TurboDichtlaag 2-K. Ondergronden binnenshuis met Sopro Voorstrijk voorbehandelen.



5 Homogeen mengen van de twee componenten.



6 ... tot een goed verwerkbare, romige consistentie is bereikt.



**7** Insmeren van de fundering met Sopro TurboDichtlaag 2-K ter fixering.



**8** ... het aansluitend ingelegde Sopro Afdichtband. Deze moet extra aangedrukt worden.



**9** Over de Sopro Afdichtband heen wordt de Sopro TurboDichtlaag gesmeerd.



**10** Opzetten van de Sopro TurboDichtlaag 2-K op de bevochtigde resp. voorgestreekte ondergrond met een 4 mm-tand-spaan.



**11** Het glad maken van de Sopro TurboDichtlaag met een gladspaan.



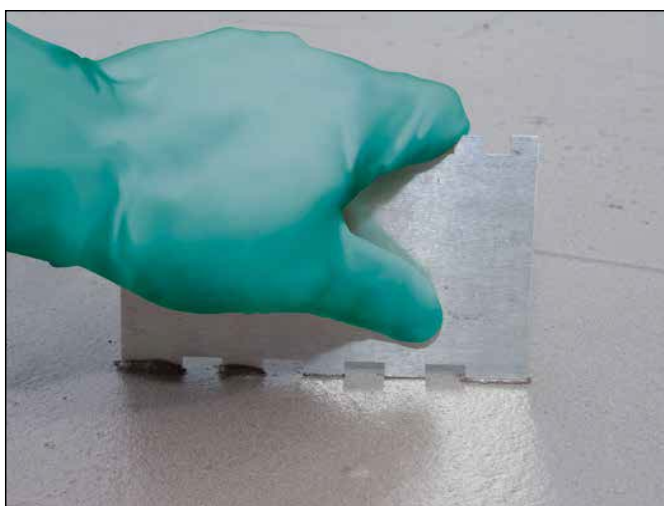
**12** Het meten van de natte laagdikte van 1,3 mm met een natte-laag-diktemeter.



**13** De verwerking van de Sopro TurboDichtlaag 2-K kan ook met een lamsvelroller uitgevoerd worden.



**14** Het aanbrengen van de 2. laag op de reeds na 2 uur doorgedroogde 1. afdichtlaag.



**15** ... en het opnieuw testen van de natte laagdikte van 1,3 mm.



**16** Het aanbrengen van de twee-componenten flexlijm Sopro megaFlex S2 of Sopro megaFlex S2 Turbo op de uitgeharde afdichting.



**17** De toepassing van de Buttering-Floating methode is van het formaat en de geschiktheid van de achterzijde van de tegel afhankelijk en dient voor een verregaande volvlakkige verlijming van het afwerkingsmateriaal.



**18** Het inleggen en aanschuiven van de platen in het verse lijmbed.



**19** Aanbrengen van een Sopro Flexlijm (bijv. Sopro's No.1, Sopro FKM® XL) op de achterzijde van de op maat gesneden plint.



**20** ... en het zetten van de plint.



**21** Invoegen van een Sopro Voegmassa (bijv. Sopro DF 10® Designvoeg Flex of Sopro Flexvoeg FL) na uitharding van de Sopro Flexlijm.



**22** Het afwassen van de tegelafwerking na voldoende standtijd van de ingevoegde Sopro voegenmassa.



**23** Aanbrengen van de Sopro Sanitair Siliconen in de aansluit- en bewegingsvoegen.



**24** De nieuwe tegelafwerking op een balkon met de Sopro systeem componenten.

Alle verstrekte adviezen, aanbevelingen, cijfers en veiligheidsvoorschriften berusten op zorgvuldige onderzoeken, alsmede de huidige stand van onze ervaringen zijn vrijblijvend. Hoewel de documentatie met de grootste zorgvuldigheid is samengesteld, aanvaarden wij geen enkele aansprakelijkheid voor onjuistheden, vergissingen, zet- of drukfouten. Wij behouden ons het recht voor om het betreffende product aan te passen, wanneer wij dit nodig achten. Aangezien het ontwerp, de hoedanigheid van de ondergrond en de omstandigheden bij verwerking buiten onze beoordeling vallen, kan op grond van deze documentatie geen aansprakelijkheid aanvaard worden voor uitgevoerde werken. Wij adviseren u daarom zelf ter plaatse praktijkproeven te nemen. De meest actuele versie van deze productinformatie vindt u op: [www.soprobv.nl](http://www.soprobv.nl).

---

**Verkoop Sopro Nederland BV**  
Kruyderlaan 21a · NL-3431 BM  
Nieuwegein  
Telefoon +31 (0) 30 60 50 214 ·  
Telefax +31 (0) 30 60 50 896